

# Expand and Retain

Bengt Högberg  
Senior Investment Advisor

+46 (0) 70-300 87 39

[bengt@highcoastinvest.com](mailto:bengt@highcoastinvest.com)

High Coast **INVEST**

[highcoastinvest.com](http://highcoastinvest.com)

# Bakgrund – Expand and Retain

- Sverige har en outvecklad **eftervård** av de företag som har investerat i landet. (SoU 2018:56)
- Jämförbara länder har en betydligt effektivare **kontakt med företagen** genom uppföljande intervjuer, enkätundersökningar och olika former av nätverkande.
- Andra länder har också mer **utvecklade metoder** för att välkomna **personal och medföljande** när nya företag etablerar sig i landet.
- I de länder där eftervården prioriteras utgör också **investeringar av nyetablerade företag** en betydande andel av de **utländska investeringarna**.
- **Utländsk personal** som etablerat sig i Sverige är också ofta **viktiga påverkare** inför nya beslut både i sina egna företag och gentemot andra företag i hemlandet.
- Insikten har medfört en drivkraft att nationellt och regionalt **utveckla en mer aktiv organisation** för att följa upp hur företagen upplever sin etablering, vilket stöd man behöver för att göra tilläggsinvesteringar och säkerställa att personal och medföljande trivs i Sverige.



# Utländska företag i Västernorrland

- 545 Utländska bolag är etablerade i Västernorrland enligt SCB. (BuS list 299 st)
- Tillsammans har de ca 12 000 anställda i länet.
- 4 av de 5 största privata arbetsgivarna är utländska företag
  - Valmet, 1 453 anställda
  - Metsä Board, 749 anställda
  - BAE Systems, 729 anställda
  - Bosch Rexroth, 689 anställda.
- 45 % av näringslivets produktion exporteras.
- Varuexportvärdet per capita är 93 900 kr.



# Utlandsägda företag i Timrå

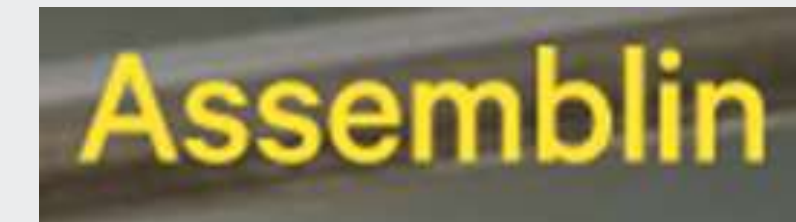
- Timrå kommun har idag
- 15 utlandsägda bolag med fler än 5 anställda.



# Typ av etableringar i Timrå

Det är framförallt expansionsetableringar som genomförts i Timrå men även 1 förvärv av spetsbolag och 1 nyetablering/sammanslagning\*.

- Expansionsetableringar 13 st bolag/kedjor
- Etablering 1 st bolag
- Förvärv 1 st bolag



# Branscher

Fördelningen av branscher är relativt diversifierad transport & logistik dominerar

- Transport & Logistik 5 bolag
- Detaljhandel 3 bolag
- Återvinning 2 bolag
- Dagligvaruhandel/Livsmedel 2 bolag
- Processindustri 1 bolag
- Hotell & Restaurang 1 bolag
- Bygg 1 bolag

# Marknader för utlandsägda företag i Timrå

- Ägandet av de utlandsägda bolagen är koncentrerade till främst Norden och Europa. 1 bolag är Nordamerikanskt och ett har ägandet i Luxemburg..

• Tyskland	4 bolag
• Finland	2 bolag
• UK	2 bolag
• Frankrike	2 bolag
• Danmark	1 bolag
• Nederländerna	1 bolag
• Kanada	1 bolag
• Italien	1 bolag
• Luxemburg*	1 bolag

## Kommunprofil: Timrå

### Utlandsägda bolag

Timrå kommun har idag 15 utlandsägda bolag med fler än 5 anställda.

### Marknader

Ägandet av de utlandsägda bolagen är koncentrerade till främst Norden och Europa. 1 bolag är Nordamerikanskt och ett har ägandet i Luxemburg.

- Tyskland 4 bolag
- Finland 2 bolag
- UK 2 bolag
- Frankrike 2 bolag
- Danmark 1 bolag
- Nederländerna 1 bolag
- Kanada 1 bolag
- Italien 1 bolag
- Luxemburg\* 1 bolag

### Typ av etableringar

Det är framförallt expansionsetableringar som genomförts i Timrå men även 1 förvärv av spetsbolag och 1 nyetablering/sammanslagning\*.

- Expansionsetableringar 13 st bolag/kedjor
- Etablering 1 st bolag
- Förvärv 1 st bolag

### Branscher

Fördelningen av branscher är relativt diversifierad transport & logistik dominerar

- Transport & Logistik 5 bolag
- Detaljhandel 3 bolag
- Återvinning 2 bolag
- Dagligvaruhandel/Livsmedel 2 bolag
- Processindustri 1 bolag
- Hotell & Restaurang 1 bolag
- Bygg 1 bolag



## High Coast INVEST

### Fakta om de utlandsägda bolagen i Timrå

- Finska Kuusakoski, Nordeuropas ledande industriella återvinningsföretag.
- Brittiska Compass Group PLC är en världsledande leverantör av måltidsrelaterade tjänster och andra supporttjänster med över 500 000 anställda i över 50 länder. Compass Group AB är ledande leverantör av matupplevelser och förstklassig service i Sverige.
- Tyska Lidl har verksamhet i stora delar av Europa och fick pris som årets livsmedelsbutik i Sverige 2019.
- Willys ingår i Axfood; ett av Nordens största börsnoterade bolag inom dagligvaruhandel och branschens andra största bolag i Sverige. \*
- Tyska Moba en global aktör inom maskinstyrning och automationsteknik har sitt huvudkontor Moba Sweden AB i Timrå.\* (etablering)
- Finska Delete Service sysselsätter cirka 900 professionella medarbetare i Sverige och Finland med huvudkontor beläget i Helsingfors.
- Circle K Sverige AB ägs av kanadensiska Couche-Tard som i Skandinavien, Baltikum, och Irland är ledande "convenience store and road transportation fuel". Kanadas ledande convenience store.
- Ajab Energy AB, ägs av investmentbolaget Alestra Group Holdings Ltd baserat i Storbritannien. (Svenskt spetsbolag som förvärvats.)
- Carlsbergs Supply Company AB en del av koncernen Carlsberg Group, världens 3:e största bryggeri-grupp.
- Assemblin AB är ett av Nordens ledande installationsföretag med kompetens främst inom el, VS, ventilation och automation.
- Veolia Recycling Solutions Sweden AB ingår i franska Veolia som är ett av världens ledande miljöföretag med nära 171 000 anställda över hela världen.
- DHL Global Forwarding AB. DHL är världens största logistikföretag, med över 380 000 anställda och kontor i fler än 220 länder och territorier och ägs av tyska Deutsche Bahn
- DB SCHENKER AB, är dotterbolag till tyska statligt ägda Deutsche Bahn
- Air Liquide Gas AB, Franskägd, nordisk koncern med säte i Skåne
- Hector Rail, järnvägsoperatör med säte i Luxemburg bedriver järnvägstrafik i Sverige, Norge, Danmark och Tyskland.

# Hur gynnar utländska företag befintligt näringsliv?

- Tillskott av internationellt kapital
- Tillskott av internationell kunskap och kompetens
- Skapar möjligheter till internationella forskningssamarbeten.
- Ett stärkt regionalt kluster.
- Nya kunder och leverantörer.
- Ökad regional konkurrenskraft att möta en global marknad



# Prioritering – Expand and Retain - förslag

- Utifrån genomlysningen av de utlandsägda bolagen så kan vi dela in de utlandsägda bolagen i huvudsak tre huvudsegment; direkta etableringar, expansionsetablering med huvudkontor i annan region samt förvärv av spetsföretag.
- Utifrån denna indelning prioriterar vi tillsammans med kommunen:
  1. Förvärvade spetsbolag i Västernorrland med utländskt ägande
  2. Direkta utländska etableringar
  3. Expansionsetableringar

# Förvärvade spetsbolag

- Inom det här segmentet har vi väldigt 70 starka bolag i varierande storlekar där många bolag är världsledande och viktiga arbetsgivare i respektive kommuner med starka rötter i vår historia.
- De besitter en spetskompetens och har kopplingar till Mittuniversitetet och starka R&D avdelningar.
- **Förslag:**
- Huvudfokus att bygga relationer med dessa bolag tillsammans med kommunerna och andra aktörer ta fram strategi och erbjudanden enligt Business Swedens Expand and Retain-modell.
- Syfte: att säkerställa fortsatt expansion i regionen

# Expand and Retain – Covid 19

## Our services to international companies in Sweden in the current Corona situation Coordinated support on local, regional, national and international levels

### A Information & Guidance

- **Updated information** of measures taken on Governmental, Regional, and Local levels to support companies to handle this crisis
- **Facts and cases** regarding Sweden to build a group-internal case
- Swedish **industry- and sector-specific information**



### B Analysis

- Support in **building and strengthening business case** for operations in Sweden
- Mapping of public programs to **lower operational costs**
- **Cost comparisons** of countries in footprint evaluation projects
- **Second opinion analysis** to get external input to internal considerations



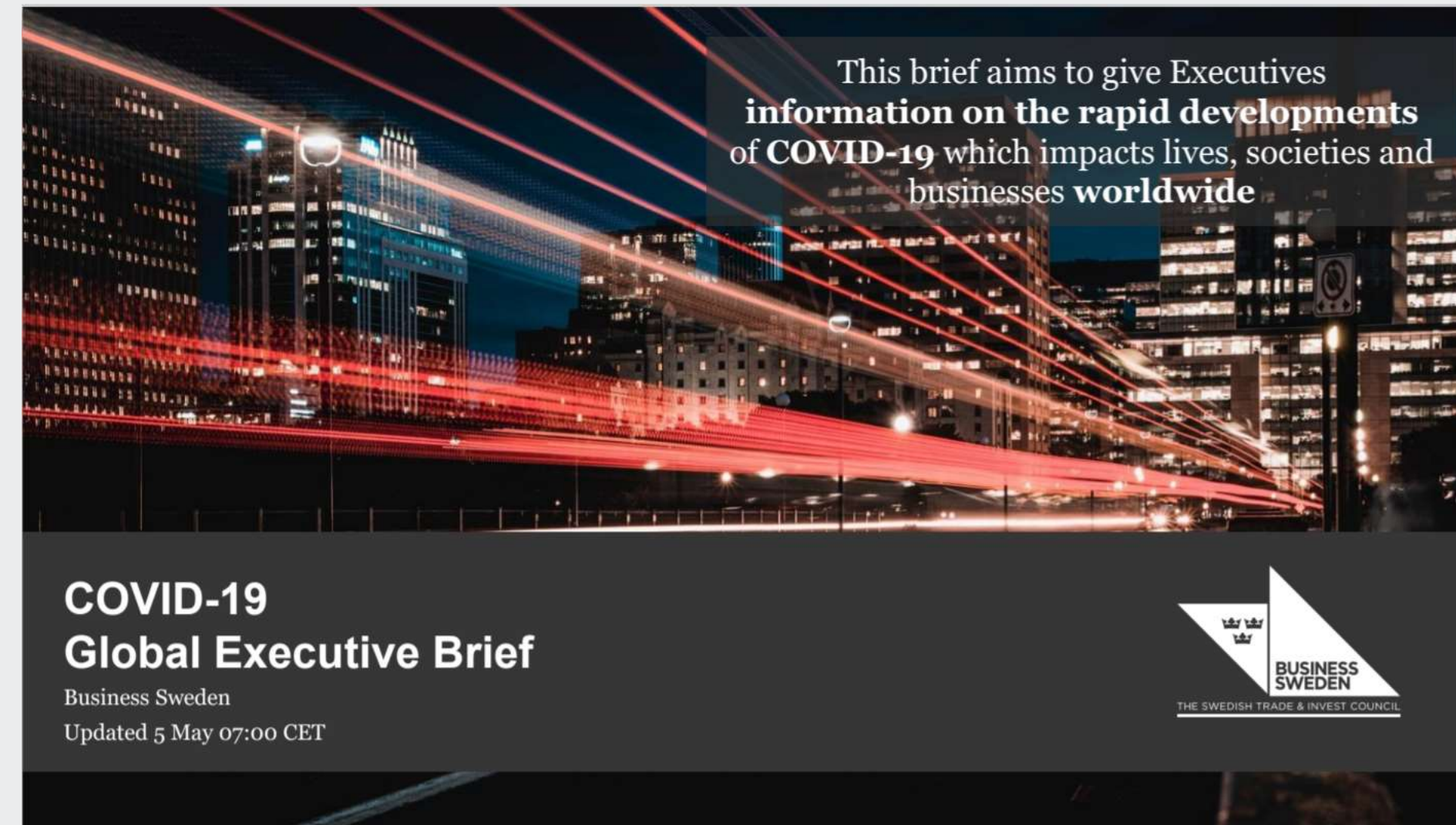
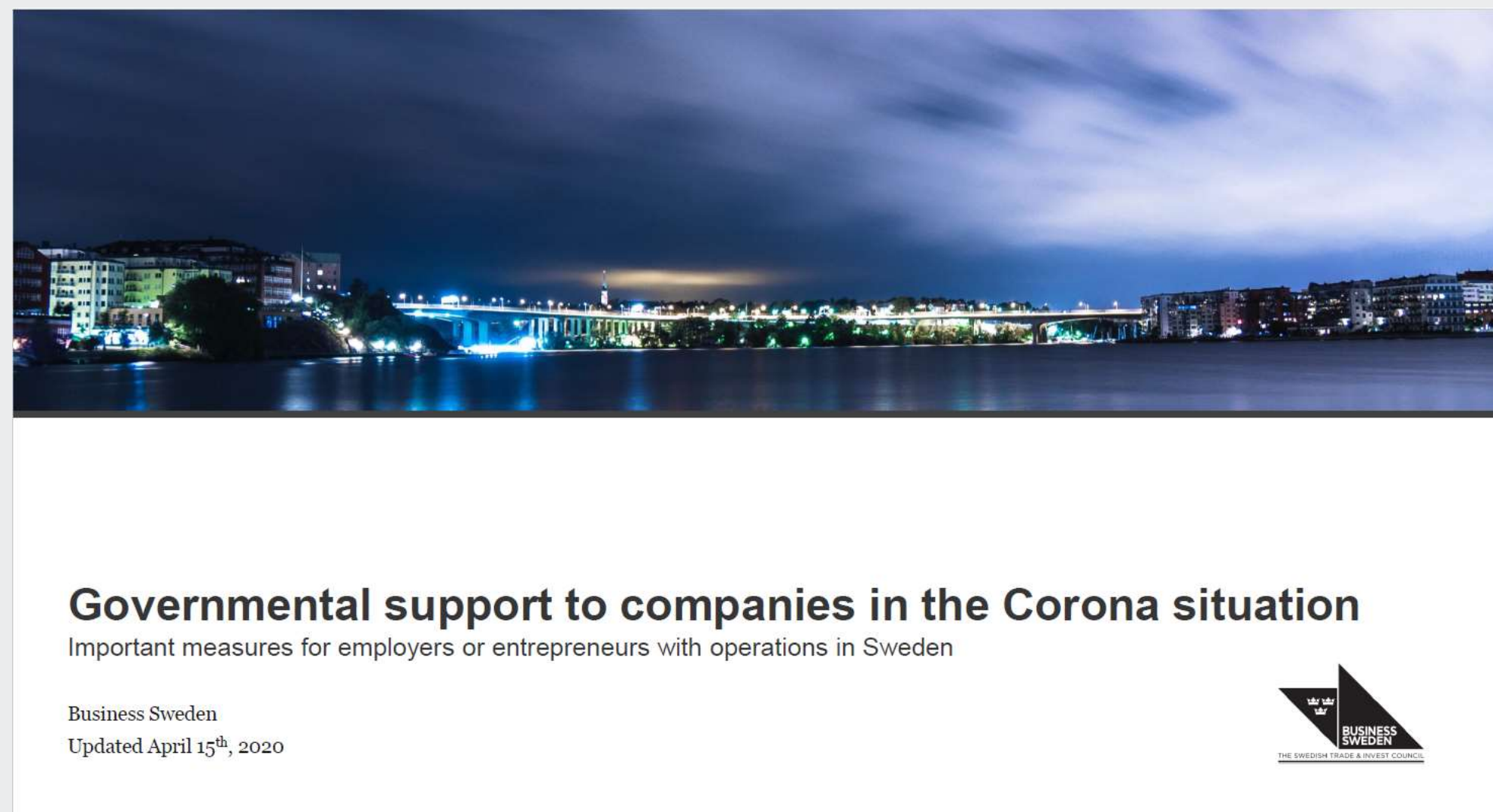
### C Securing Supply Chain

- Assistance in **handling immediate international supply chain challenges** due to restrictions
- Support in **identifying subcontractors** in Sweden to handle immediate changes in current supply chain



# Expand and Retain – Covid 19

- Governmental support.
- Global Executive Brief



# Expand and Retain

- Swedish R&D tax deduction / Forskningsavdrag



## Lower development costs using the Swedish R&D tax deduction

Business Sweden  
Updated 15<sup>th</sup> April 2020



Max avdrag per månad: 919.000 SEK  
Max retroaktivt per år 2.76 MSEK

För mer info: Skatteverket, EY, Business Sweden

## Nya regler från 2020-03-23

En arbetsgivare får göra avdrag från arbetsgivaravgifterna och allmän löneavgift på ersättning till en person som arbetar med forskning eller utveckling (2 kap. 29 och 31 §§ SAL och 3 § LAL).

Det gäller för både svenska och utländska företag som betalar arbetsgivaravgifter i Sverige.

Det har heller ingen betydelse om personen är anställd i det företag som bedriver forsknings- eller utvecklingsprojektet eller i ett annat företag, t.ex. ett konsultföretag eller ett bemanningsföretag..

Det avgörande för bedömningen är att det är ett systematiskt och kvalificerat forsknings- eller utvecklingsarbete hos det företag som bedriver FoU-projektet

Ett av villkoren för rätt till forskningsavdraget är att företaget bedriver forskningen eller utvecklingen i ett kommersiellt syfte